

Histoires & Légendes

Origine du nom « Le Pizou »

Le nom de Pizou apparaît pour la première fois sous sa forme latine de Pizonis en 1107. Il est également écrit Piso (occitan) ou Pissone (latin) en 1197. Il représente l'ancien occitan « pizou » qui désigne **une pierre creusée en coquille servant d'auge**. Le mot dérive de l'occitan pizar (ou pizar), issu du latin « pinsare », qui signifie broyer ou piler. De la même origine, nous connaissons dans la région, les mots « pisé » ou « pisat » pour parler d'un sol en terre battue, mais aussi l'italien pizza, produit issu du broyage d'un grain de blé.

A découvrir

Les forges de Coly

En 1842, M. Lavergne, propriétaire de terrains près du barrage de Coly, obtint par ordonnance du roi Louis Philippe, l'autorisation de réaliser une prise d'eau sur la rivière Isle afin de mettre en place une forge. En 1849, il obtint par un décret de Napoléon III l'autorisation de construire une usine comportant 5 fours à réverbère à la houille et 5 paires de laminoirs pour la fabrication de la tôle et du fer blanc, 4 fours à puddler, 3 fours à réchauffer à la houille et 6 paires de laminoirs à barreaux pour l'affinage de la fonte et sa conversion en fer malléable, 2 paires d'affineries au charbon de bois et un gros marteau pour l'affinage de la fonte et tous les appareils de compression nécessaires au roulement de l'établissement.

Les forges de Coly employèrent jusqu'à 300 ouvriers entre les 2 guerres mondiales, période de leur activité maximum.

L'énergie utilisée était fournie par la rivière, le bois de la région et la houille de Lorraine, puis par le fuel lourd après 1945. La matière 1^{ère} arrivait par wagons en gare de Soubie. Le hameau de Coly était alors un vrai village avec ses bars et ses commerces. En 1941, les autorités allemandes obligèrent les forges à travailler pour l'organisation TODT, société qui édifiait le mur de l'Atlantique.

L'usine produisit alors des pièces servant à la construction des blockhaus et des ponts. A la libération, le comptoir métallurgique s'opposa à la remise en marche de l'usine, mais celle-ci continuera de fonctionner jusqu'en 1955, date de sa fermeture définitive. A ce jour, seuls subsistent quelques vestiges.

Le monument de la Plaine

Le Monument de la Plaine commémore la mémoire des résistants tombés.

Le Pizou vit se dérouler l'un des derniers combats de la seconde guerre mondiale dans le département. De nombreuses personnes furent prises en otage à St Astier. Le bataillon "Violette" venant porter secours arriva trop tard à St Astier mais décida de poursuivre le convoi allemand et le doubla la nuit au niveau de Montpon. Il attaqua la colonne allemande au matin du 22 août 1944. Neuf résistants donnèrent leur vie ce jour-là.



Office de Tourisme
du Pays Montponnais



Le Pizou Boucle des 2 écluses



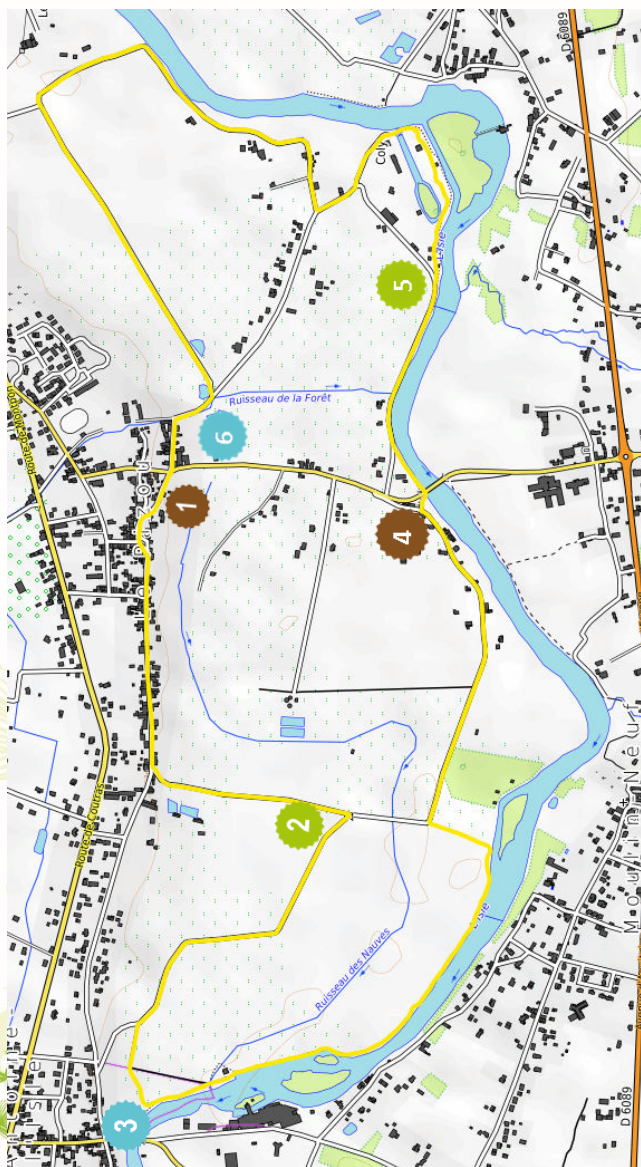
Ce parcours mêle l'histoire à la nature : la balade longue pour une bonne partie la rivière Isle. A découvrir également : les forges de Coly, témoin d'une activité industrielle et sidérurgique importante et le Monument de la Plaine, haut-lieu historique de la seconde guerre mondiale.

Départ : **Parking de l'église**
Départ Point GPS Longitude : 0.06223535
Départ Point GPS Latitude : 45.0242317
Distance : **9 km**
Dénivelé : **+ 12**
Temps de parcours : **3h**
Niveau difficulté : **vert** (très facile)
Balisage : **oui** – couleur : **jaune**



Office de Tourisme du Pays Montponnais
Place Clemenceau 24700 Montpon-Ménéstérol
Tél : 05.53.82.23.77 – ot.montpon@wanadoo.fr

CARTE



Les Contributeurs-open street map

PAS à PAS

- 1 Depuis le panneau d'appel situé sur le parking de l'église, traversez la place Aristide Briand jusqu'au parvis de l'église puis suivre à l'ouest, avenue de la résistance pendant 700 m environ. Descendez à gauche par le chemin du bataillon violette pendant 600 m.
- 2 Prendre à droite au monument de la plaine, suivre la route jusqu'à une intersection, prendre à gauche (ne pas prendre circuit vallée de l'Isle). Rejoindre le bord de la rivière en longeant le champ.
- 3 Prendre à gauche et longer la rivière. Arrivé au bout du chemin, prendre à gauche puis à droite pour reprendre la route vers l'Est, route de Fonrazade pendant 700 m.
- 4 Un panneau sur votre droite vous indique bords de l'Isle / aire de pique-nique / panneau de découverte pour arriver sous le pont de Fonrazade. Passer sous le pont puis rejoindre la route « Quai des forges ».
- 5 Au panneau « Coly », quitter la petite route et prendre le chemin sur la droite qui longe la rivière. Un peu plus loin, vous traverserez une passerelle sous laquelle vous pouvez admirer une ancienne écluse des forges de Coly. Sur votre droite, la maison du directeur des anciennes forges. Reprendre la route sur 200 m puis prendre à droite.
- 6 Continuer sur cette route jusqu'à la prochaine intersection. Prendre à droite puis à gauche et remonter vers le bourg, place de l'église.